

Para garantir o melhor desempenho de seu produto, o usuário deve ler atentamente as instruções a seguir. Recomenda-se não jogar fora este Manual de Instruções. Ele deve ser guardado para eventuais consultas.

## MANUAL DE INSTRUÇÕES UNIFICADO

- PAC9000IFM15 - PAC9000IQFM15 - PAC9000IQFM15E
PAC12000IFM15 - PAC12000IQFM15 - PAC12000IQFM15E
PAC18000IFM15 - PAC18000IQFM15 - PAC18000IQFM15E
PAC24000IFM15 - PAC24000IQFM15 - PAC24000IQFM15E
PAC30000IFM15 - PAC30000IQFM15
PAC36000IQFM15

ATENÇÃO: É comum que aparelhos elétricos novos liberem uma leve fumaça ou gases durante as primeiras vezes em que eles forem utilizados. Isso acontece em virtude do aquecimento dos materiais e dos componentes usados na manufatura do aparelho.

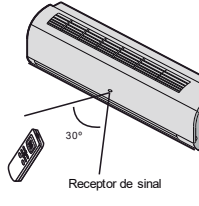
Para ter acesso ao manual digital (em PDF) entre em contato com o nosso SAC em horário comercial (47) 3431-0300

NOTA: Alguns aparelhos possuem 2 botões na parte interna. Deve-se utilizar apenas o botão de Emergência.



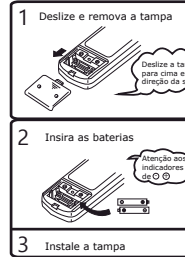
- Use duas baterias de tamanho AAA (1.5 volt).
Não utilize baterias recarregáveis.
Substitua as baterias por novas do mesmo tipo quando as luzes do display ficarem fracas.

Utilizando o controle remoto
Para operar o condicionador de ar, aponte o controle remoto ao receptor do sinal.
O controle remoto operará numa distância de até 7 metros e deve ser utilizado em uma abertura de 30°, quando está apontando ao receptor do sinal da unidade interna.



### Como inserir as baterias

- 1) Remova a tampa da bateria de acordo com a direção de seta.
2) Insira novas baterias e assegure-se de que as polaridades de (+) e (-) estão colocadas corretamente.
3) Recoloca a tampa e deslize-a para a posição original.



### INSTRUÇÕES DE OPERAÇÃO

Este aparelho foi projetado para proporcionar condições climáticas confortáveis para o usuário.
Pode resfriar e desumidificar (ou aquecer em modelos com modo Aquecimento) o ar de uma forma totalmente automática.

### INSTRUÇÕES DE INSTALAÇÃO

ATENÇÃO: A garantia do produto se dá conforme especificado no certificado de garantia e pode ser suspensa caso a instalação não seja feita por pessoal do serviço Autorizado. Antes de instalar, mantenha a unidade externa em posição vertical (normal de uso) por 24 horas.

UNIDADE INTERNA
-Instalar a unidade interna em uma parede que suporte o aparelho e não esteja sujeita a vibrações.
-A entrada e a saída de ar não devem estar obstruídas, o ar deve ser capaz de circular em todo o ambiente.

### INSTALAÇÃO DA UNIDADE INTERNA

Instale a unidade interna no ambiente em que irá ser climatizado, evitando a instalação em corredores e próximos de movimentação de pessoas.

### INSTALAÇÃO DA PLACA DE MONTAGEM

Monte um local para instalar a placa de montagem de acordo com a localização da unidade interna e a direção dos tubos para a unidade externa.

NOTA: O modelo da sua placa de montagem pode ser diferente das apresentadas nas imagens, mas o método de instalação é o mesmo.

### PRECAUÇÕES DE SEGURANÇA

ATENÇÃO: Verifique se a tensão da rede elétrica é a mesma indicada na etiqueta de tensão do produto. Se não, danos sérios podem ocorrer ao aparelho ou ocorrer um incêndio.

-É obrigatório a instalação de um disjuntor exclusivo no circuito de alimentação do condicionador de ar.
-Verificar o nível de corrente elétrica informada na etiqueta do aparelho e consultar um electricista para especificar o disjuntor a ser utilizado.

CONSIDERAÇÕES IMPORTANTES:
-A instalação deve ser feita por profissionais capacitados, e o manual de INSTALAÇÃO é reservado somente a estes.

TIPO DE UNIDADE INTERNA
-Instale a unidade interna em uma parede que suporte o aparelho e não esteja sujeita a vibrações.

TIPO DE UNIDADE EXTERNA
-Instale a unidade externa em um local protegido da chuva, evitando a instalação em lugares de muita ventania.

### MODO ESFRIAR

A função de ESFRIAR permite que o condicionador de ar resfrie o ambiente e, ao mesmo tempo reduza a umidade do ar.
Para ativar a função Resfriar, pressione o botão MODO até que o símbolo de gelo apareça no display do controle remoto.

### MODO AQUECER

A função de aquecimento permite que o condicionador de ar aqueça o ambiente.
Para ativar a função de aquecimento (AQUECER), pressione o botão MODO até que o símbolo de sol no display do controle remoto.

### CONEXÃO ELÉTRICA

-Levante o painel frontal.
-Tire a tampa do terminal como indicado na figura (removendo parafusos ou desprendendo os ganchos).

### CONEXÃO ELÉTRICA

-Levante o painel frontal.
-Tire a tampa do terminal como indicado na figura (removendo parafusos ou desprendendo os ganchos).

### CONEXÃO ELÉTRICA

-Levante o painel frontal.
-Tire a tampa do terminal como indicado na figura (removendo parafusos ou desprendendo os ganchos).

### CONEXÃO ELÉTRICA

-Levante o painel frontal.
-Tire a tampa do terminal como indicado na figura (removendo parafusos ou desprendendo os ganchos).

### CONEXÃO ELÉTRICA

-Levante o painel frontal.
-Tire a tampa do terminal como indicado na figura (removendo parafusos ou desprendendo os ganchos).

### CONEXÃO ELÉTRICA

-Levante o painel frontal.
-Tire a tampa do terminal como indicado na figura (removendo parafusos ou desprendendo os ganchos).

### 01

### TIMER

TIMER ON: Permite ligar o condicionador de ar de modo automático. Com o aparelho ligado, configure os parâmetros desejados (temperatura, modo de operação) e desligue o aparelho.

### TIMER

TIMER OFF: Permite desligar o condicionador de ar de modo automático. Com o aparelho ligado, configure os parâmetros desejados (temperatura, modo de operação).

### TIMER

TIMER ON: Permite ligar o condicionador de ar de modo automático. Com o aparelho ligado, configure os parâmetros desejados (temperatura, modo de operação).

### TIMER

TIMER OFF: Permite desligar o condicionador de ar de modo automático. Com o aparelho ligado, configure os parâmetros desejados (temperatura, modo de operação).

### TIMER

TIMER ON: Permite ligar o condicionador de ar de modo automático. Com o aparelho ligado, configure os parâmetros desejados (temperatura, modo de operação).

### TIMER

TIMER OFF: Permite desligar o condicionador de ar de modo automático. Com o aparelho ligado, configure os parâmetros desejados (temperatura, modo de operação).

### TIMER

TIMER ON: Permite ligar o condicionador de ar de modo automático. Com o aparelho ligado, configure os parâmetros desejados (temperatura, modo de operação).

### TIMER

TIMER OFF: Permite desligar o condicionador de ar de modo automático. Com o aparelho ligado, configure os parâmetros desejados (temperatura, modo de operação).

### TIMER

TIMER ON: Permite ligar o condicionador de ar de modo automático. Com o aparelho ligado, configure os parâmetros desejados (temperatura, modo de operação).

### TIMER

TIMER OFF: Permite desligar o condicionador de ar de modo automático. Com o aparelho ligado, configure os parâmetros desejados (temperatura, modo de operação).

### TIMER

TIMER ON: Permite ligar o condicionador de ar de modo automático. Com o aparelho ligado, configure os parâmetros desejados (temperatura, modo de operação).

### TIMER

TIMER OFF: Permite desligar o condicionador de ar de modo automático. Com o aparelho ligado, configure os parâmetros desejados (temperatura, modo de operação).

### TIMER

### TIMER

### TIMER

TIMER ON: Permite ligar o condicionador de ar de modo automático. Com o aparelho ligado, configure os parâmetros desejados (temperatura, modo de operação).

### TIMER

TIMER OFF: Permite desligar o condicionador de ar de modo automático. Com o aparelho ligado, configure os parâmetros desejados (temperatura, modo de operação).

### TIMER

TIMER ON: Permite ligar o condicionador de ar de modo automático. Com o aparelho ligado, configure os parâmetros desejados (temperatura, modo de operação).

### TIMER

TIMER OFF: Permite desligar o condicionador de ar de modo automático. Com o aparelho ligado, configure os parâmetros desejados (temperatura, modo de operação).

### TIMER

TIMER ON: Permite ligar o condicionador de ar de modo automático. Com o aparelho ligado, configure os parâmetros desejados (temperatura, modo de operação).

### TIMER

TIMER OFF: Permite desligar o condicionador de ar de modo automático. Com o aparelho ligado, configure os parâmetros desejados (temperatura, modo de operação).

### TIMER

TIMER ON: Permite ligar o condicionador de ar de modo automático. Com o aparelho ligado, configure os parâmetros desejados (temperatura, modo de operação).

### TIMER

TIMER OFF: Permite desligar o condicionador de ar de modo automático. Com o aparelho ligado, configure os parâmetros desejados (temperatura, modo de operação).

### TIMER

TIMER ON: Permite ligar o condicionador de ar de modo automático. Com o aparelho ligado, configure os parâmetros desejados (temperatura, modo de operação).

### TIMER

TIMER OFF: Permite desligar o condicionador de ar de modo automático. Com o aparelho ligado, configure os parâmetros desejados (temperatura, modo de operação).

### TIMER

TIMER ON: Permite ligar o condicionador de ar de modo automático. Com o aparelho ligado, configure os parâmetros desejados (temperatura, modo de operação).

### TIMER

TIMER OFF: Permite desligar o condicionador de ar de modo automático. Com o aparelho ligado, configure os parâmetros desejados (temperatura, modo de operação).

### TIMER

TIMER ON: Permite ligar o condicionador de ar de modo automático. Com o aparelho ligado, configure os parâmetros desejados (temperatura, modo de operação).

### TIMER

TIMER OFF: Permite desligar o condicionador de ar de modo automático. Com o aparelho ligado, configure os parâmetros desejados (temperatura, modo de operação).

### TIMER

TIMER ON: Permite ligar o condicionador de ar de modo automático. Com o aparelho ligado, configure os parâmetros desejados (temperatura, modo de operação).

### TIMER

TIMER OFF: Permite desligar o condicionador de ar de modo automático. Com o aparelho ligado, configure os parâmetros desejados (temperatura, modo de operação).

### TIMER

TIMER ON: Permite ligar o condicionador de ar de modo automático. Com o aparelho ligado, configure os parâmetros desejados (temperatura, modo de operação).

### TIMER

TIMER OFF: Permite desligar o condicionador de ar de modo automático. Com o aparelho ligado, configure os parâmetros desejados (temperatura, modo de operação).

### TIMER

TIMER ON: Permite ligar o condicionador de ar de modo automático. Com o aparelho ligado, configure os parâmetros desejados (temperatura, modo de operação).

### TIMER

TIMER OFF: Permite desligar o condicionador de ar de modo automático. Com o aparelho ligado, configure os parâmetros desejados (temperatura, modo de operação).

### TIMER

TIMER ON: Permite ligar o condicionador de ar de modo automático. Com o aparelho ligado, configure os parâmetros desejados (temperatura, modo de operação).

### TIMER

TIMER OFF: Permite desligar o condicionador de ar de modo automático. Com o aparelho ligado, configure os parâmetros desejados (temperatura, modo de operação).

### TIMER

TIMER ON: Permite ligar o condicionador de ar de modo automático. Com o aparelho ligado, configure os parâmetros desejados (temperatura, modo de operação).

### TIMER

TIMER OFF: Permite desligar o condicionador de ar de modo automático. Com o aparelho ligado, configure os parâmetros desejados (temperatura, modo de operação).

### TIMER

TIMER ON: Permite ligar o condicionador de ar de modo automático. Com o aparelho ligado, configure os parâmetros desejados (temperatura, modo de operação).

### TIMER

TIMER OFF: Permite desligar o condicionador de ar de modo automático. Com o aparelho ligado, configure os parâmetros desejados (temperatura, modo de operação).

### TIMER

TIMER ON: Permite ligar o condicionador de ar de modo automático. Com o aparelho ligado, configure os parâmetros desejados (temperatura, modo de operação).

### TIMER

TIMER OFF: Permite desligar o condicionador de ar de modo automático. Com o aparelho ligado, configure os parâmetros desejados (temperatura, modo de operação).

### TIMER

TIMER ON: Permite ligar o condicionador de ar de modo automático. Com o aparelho ligado, configure os parâmetros desejados (temperatura, modo de operação).

### TIMER

TIMER OFF: Permite desligar o condicionador de ar de modo automático. Com o aparelho ligado, configure os parâmetros desejados (temperatura, modo de operação).

### TIMER

TIMER ON: Permite ligar o condicionador de ar de modo automático. Com o aparelho ligado, configure os parâmetros desejados (temperatura, modo de operação).

### TIMER

TIMER OFF: Permite desligar o condicionador de ar de modo automático. Com o aparelho ligado, configure os parâmetros desejados (temperatura, modo de operação).

### TIMER

TIMER ON: Permite ligar o condicionador de ar de modo automático. Com o aparelho ligado, configure os parâmetros desejados (temperatura, modo de operação).

### TIMER

TIMER OFF: Permite desligar o condicionador de ar de modo automático. Com o aparelho ligado, configure os parâmetros desejados (temperatura, modo de operação).

### TIMER

TIMER ON: Permite ligar o condicionador de ar de modo automático. Com o aparelho ligado, configure os parâmetros desejados (temperatura, modo de operação).

### TIMER

TIMER OFF: Permite desligar o condicionador de ar de modo automático. Com o aparelho ligado, configure os parâmetros desejados (temperatura, modo de operação).

### TIMER

TIMER ON: Permite ligar o condicionador de ar de modo automático. Com o aparelho ligado, configure os parâmetros desejados (temperatura, modo de operação).

### TIMER

TIMER OFF: Permite desligar o condicionador de ar de modo automático. Com o aparelho ligado, configure os parâmetros desejados (temperatura, modo de operação).

### TIMER

TIMER ON: Permite ligar o condicionador de ar de modo automático. Com o aparelho ligado, configure os parâmetros desejados (temperatura, modo de operação).

### TIMER

TIMER OFF: Permite desligar o condicionador de ar de modo automático. Com o aparelho ligado, configure os parâmetros desejados (temperatura, modo de operação).

### TIMER

TIMER ON: Permite ligar o condicionador de ar de modo automático. Com o aparelho ligado, configure os parâmetros desejados (temperatura, modo de operação).

### TIMER

TIMER OFF: Permite desligar o condicionador de ar de modo automático. Com o aparelho ligado, configure os parâmetros desejados (temperatura, modo de operação).

### TIMER

TIMER ON: Permite ligar o condicionador de ar de modo automático. Com o aparelho ligado, configure os parâmetros desejados (temperatura, modo de operação).

### TIMER

TIMER OFF: Permite desligar o condicionador de ar de modo automático. Com o aparelho ligado, configure os parâmetros desejados (temperatura, modo de operação).

### TIMER

TIMER ON: Permite ligar o condicionador de ar de modo automático. Com o aparelho ligado, configure os parâmetros desejados (temperatura, modo de operação).

### TIMER

TIMER OFF: Permite desligar o condicionador de ar de modo automático. Com o aparelho ligado, configure os parâmetros desejados (temperatura, modo de operação).

### TIMER

TIMER ON: Permite ligar o condicionador de ar de modo automático. Com o aparelho ligado, configure os parâmetros desejados (temperatura, modo de operação).

### TIMER

TIMER OFF: Permite desligar o condicionador de ar de modo automático. Com o aparelho ligado, configure os parâmetros desejados (temperatura, modo de operação).

### TIMER

TIMER ON: Permite ligar o condicionador de ar de modo automático. Com o aparelho ligado, configure os parâmetros desejados (temperatura, modo de operação).

### TIMER

TIMER OFF: Permite desligar o condicionador de ar de modo automático. Com o aparelho ligado, configure os parâmetros desejados (temperatura, modo de operação).

### TIMER

TIMER ON: Permite ligar o condicionador de ar de modo automático. Com o aparelho ligado, configure os parâmetros desejados (temperatura, modo de operação).

### TIMER

TIMER OFF: Permite desligar o condicionador de ar de modo automático. Com o aparelho ligado, configure os parâmetros desejados (temperatura, modo de operação).

### TIMER

TIMER ON: Permite ligar o condicionador de ar de modo automático. Com o aparelho ligado, configure os parâmetros desejados (temperatura, modo de operação).

### TIMER

TIMER OFF: Permite desligar o condicionador de ar de modo automático. Com o aparelho ligado, configure os parâmetros desejados (temperatura, modo de operação).

### TIMER

TIMER ON: Permite ligar o condicionador de ar de modo automático. Com o aparelho ligado, configure os parâmetros desejados (temperatura, modo de operação).

### TIMER

TIMER OFF: Permite desligar o condicionador de ar de modo automático. Com o aparelho ligado, configure os parâmetros desejados (temperatura, modo de operação).

### TIMER

TIMER ON: Permite ligar o condicionador de ar de modo automático. Com o aparelho ligado, configure os parâmetros desejados (temperatura, modo de operação).

### TIMER

TIMER OFF: Permite desligar o condicionador de ar de modo automático. Com o aparelho ligado, configure os parâmetros desejados (temperatura, modo de operação).

### TIMER

TIMER ON: Permite ligar o condicionador de ar de modo automático. Com o aparelho ligado, configure os parâmetros desejados (temperatura, modo de operação).

### TIMER

TIMER OFF: Permite desligar o condicionador de ar de modo automático. Com o aparelho ligado, configure os parâmetros desejados (temperatura, modo de operação).

### TIMER

TIMER ON: Permite ligar o condicionador de ar de modo automático. Com o aparelho ligado, configure os parâmetros desejados (temperatura, modo de operação).

### TIMER

TIMER OFF: Permite desligar o condicionador de ar de modo automático. Com o aparelho ligado, configure os parâmetros desejados (temperatura, modo de operação).

### TIMER

TIMER ON: Permite ligar o condicionador de ar de modo automático. Com o aparelho ligado, configure os parâmetros desejados (temperatura, modo de operação).

### TIMER

TIMER OFF: Permite desligar o condicionador de ar de modo automático. Com o aparelho ligado, configure os parâmetros desejados (temperatura, modo de operação).

### TIMER

TIMER ON: Permite ligar o condicionador de ar de modo automático. Com o aparelho ligado, configure os parâmetros desejados (temperatura, modo de operação).

### TIMER

TIMER OFF: Permite desligar o condicionador de ar de modo automático. Com o aparelho ligado, configure os parâmetros desejados (temperatura, modo de operação).

### TIMER

TIMER ON: Permite ligar o condicionador de ar de modo automático. Com o aparelho ligado, configure os parâmetros desejados (temperatura, modo de operação).

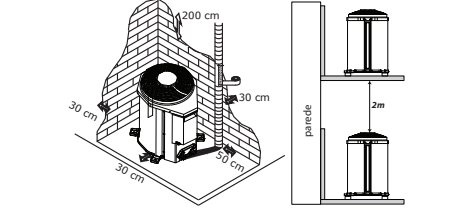
### TIMER

TIMER OFF: Permite desligar o condicionador de ar de modo automático. Com o aparelho ligado, configure os parâmetros desejados (temperatura, modo de operação).

### TIMER

TIMER ON: Permite ligar o condicionador de ar de modo automático. Com o aparelho ligado, configure os parâmetros desejados (temperatura, modo de operação).

### TIMER



**INSTALAÇÃO UNIDADE EXTERNA**

- A unidade externa deverá ser instalada em uma superfície sólida e fixada com segurança.
- Caso necessite fixar na parede, utilize os suportes de fixação adequados e seguros, respeitando as distâncias mínimas.
- O procedimento a seguir deve ser observado antes da conexão dos tubos e cabos: decidir qual é a melhor posição e deixar o espaço suficiente para ser capaz de realizar operações de manutenção. Fixar o suporte utilizando parafusos que são adequados.
- Use uma quantidade maior de buchas do que normalmente é necessário para o peso. O aparelho deve suportar vibrações durante a operação, permanecendo presos na mesma posição durante anos, assegure que os parafusos não soltem.

**UNIDADE EXTERNA - DRENO DA ÁGUA**

- Instalar coletor de drenagem e mangueira de drenagem (só para modelo com aquecimento). A unidade externa libera água quando esta opera no modo de aquecimento. Para proteger o ambiente, instale um coletor de drenagem e uma mangueira de drenagem para liberar a água condensada.
- Só instale o coletor de drenagem do chassis da unidade exterior, conectando-a através de uma mangueira de drenagem, a figura abaixo indica a saída de drenagem da unidade externa.

**RESOLVENDO PROBLEMAS**

As seguintes situações,não indicam que exista sempre mau funcionamento, por favor, verifique antes de consultar o SAC (Serviço de Atendimento ao Cliente).

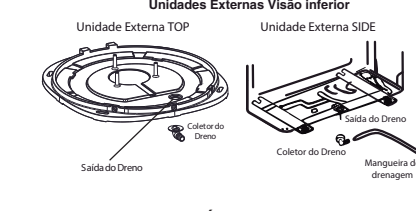
PROBLEMA	ANÁLISE
Não funciona	-Se o plugue não está inserido corretamente à tomada elétrica. -Se as baterias no controle remoto estão esgotadas. -Se o protetor térmico foi acionado.
Não desliga/ resfriamento ou aquecimento ineficiente	-Verificar se a capacidade do aparelho atende ao ambiente instalado (dimensões, quantidade/moimentação de pessoas, etc.) -Verificar se há falha na isolamento térmica do ambiente (janelas e/ou portas abertas, incidência de sol, etc.) -Se as entradas e saídas do condicionador de ar estão bloqueadas. -Se a temperatura não está configurada adequadamente. -Se o filtro do ar está sujo.
Controle ineficiente	-Verificar as baterias do controle remoto
Não opera imediatamente	-Mudança do modo de operação ou interrupção da energia pode acionar a proteção. Voltando a funcionar após 3 minutos.
Odor peculiar	-Este odor pode ser originado de outras fontes, tais como: Móveis, cigarros, etc. que pode ser observado na unidade quando circula o ar.
Som da água	-Causado pelo fluxo do refrigerante no condicionador de ar, não é um problema. -Som de descongelação no modo de aquecimento.
Estalo é ouvido	-O som pode ser gerado pela expansão ou contração do painel frontal devido à mudança de temperatura.
Nevoeiro na saída de ar	-Nevoeiro aparece quando o ar da sala se torna muito frio por causa do ar frio descarregado da unidade interior durante o modo Resfriar ou Desumidificar.
APP não conecta a rede Wi-Fi	-O roteador pode estar distante da unidade interna. Adquira um repetidor de Wi-Fi para melhorar a força do sinal.

**REQUISITOS PARA GARANTIA DE 10 ANOS - COMPRESSOR**

Este produto contempla garantia de 10 anos de COMPRESSOR, contados a partir da emissão da nota fiscal de venda ao consumidor final. Para solicitá-la, o consumidor necessita apresentar os seguintes documentos/informações:

- Nota fiscal de compra do produto;
- Nota fiscal de serviço da instalação do condicionador de ar, realizado por posto autorizado/homologado;
- Realizar a Manutenção Preventiva dos 6 meses (limpeza de filtros/revisão geral do equipamento) com posto autorizado/homologado, no período de 6 meses após emissão da nota fiscal de compra, conforme lista de atividades por manutenção e correto preenchimento da tabela de controle;
- Realizar corretamente a Manutenção Preventiva Anual com posto autorizado/homologado, sendo a primeira realizada 1 ano após emissão da nota fiscal de compra, com ocorrência anual, conforme lista de atividades por manutenção e correto preenchimento da tabela de controle;

Para usufruir da garantia de 10 anos concedida ao Compressor, o prestador de Serviços Autorizado avaliará se o cliente utilizou o condicionador de ar conforme as especificações do fabricante descritas no Manual de Instruções, incluindo tensão adequada, dimensionamento térmico adequado ao ambiente da instalação, limpeza dos filtros e instalação correta. A instalação ou uso divergente das instruções do fabricante pode invalidar a garantia.



**LIMPEZA DO SISTEMA (VÁCUO)**

- Desaperte e remova a tampa da válvula de serviço (situada na válvula de 3 vias)
- Conecte a mangueira (de baixa pressão) do conjunto manifold na válvula de serviço. Observação: Conecte a extremidade da mangueira que possui o pino acionador do ventli da válvula de serviço.
- Ligue a bomba de vácuo.
- Desaperte a porca-flange do tubo menor (conectado na válvula de 2 vias) e verifique se há sucção na extremidade do tubo (sucção feita pela bomba de vácuo).
- Obs.: Se não houver sucção: verifique o conjunto manifold (mangueiras/conexões/registros); se houver sucção: reconecte e aperte a porca-flange na válvula de 2 vias. Ver valor de torque na tabela da página 16.
- Processo o vácuo até atingir 1,3 kPa. Este valor é obtido no manômetro do conjunto manifold com registros fechados e bomba de vácuo desligada.
- Obs.: Caso não atinja o vácuo especificado, verifique a qualidade dos flanges dos tubos e refaça-os se necessário.
- Feche os registros do manifold e desligue a bomba de vácuo.
- Remova a tampa da válvula de 2 vias.

13

**ATENÇÃO:** Caso algum dos erros citados ao lado ocorra, entre em contato com a assistência técnica autorizada.

ERROS NO DISPLAY - Em caso de erro, o display indicará os seguintes códigos	
Código	Descrição
E1	Falha no sensor de temperatura ambiente interno
E2	Falha no sensor de temperatura do tubo interno
E3	Falha no sensor de temperatura do tubo externo
E4	Vazamento ou falha no sistema de refrigerante
E5	Mau funcionamento do motor do ventilador interno
E7	Falha no sensor de temperatura ambiente externa
E8	Falha de temperatura interior e exterior
EB	Falha no sensor de temperatura de descarga externa
E9	Falha do módulo IPM externo
EE	Falha de detecção de corrente externa
ER	Falha de PCB EEPROM externa
EF	Falha do motor do ventilador externo
EH	Falha no sensor de temperatura de sucção externa

18

Para acompanhamento das manutenções, ao final deste manual há uma sessão reservada aos técnicos da assistência autorizada/homologada, para preenchimento dos dados referentes ao serviço.

Destaca-se que esta garantia extra concedida ao COMPRESSOR contempla o fornecimento da peça COMPRESSOR pelo fabricante.

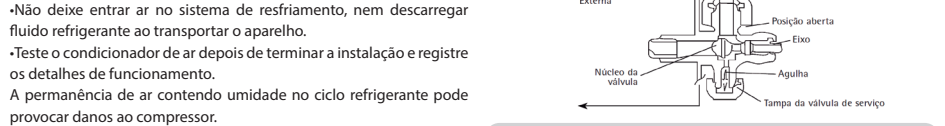
**Nota:** Não estão incluídos pagamentos de peças, reembolso de despesas com deslocamento de técnico, visita técnica, gás refrigerante, materiais adicionais, mão de obra, andaime ou quaisquer outros custos inerentes; estes são de responsabilidade do cliente. As manutenções preventivas semestrais e anuais não são cobertas pelo fabricante, sendo os custos de responsabilidade do cliente.

ATIVIDADES	6 MESES	ANUAL
Leitura de pressão de trabalho	X	X
Revisão geral na tubulação de refrigeração	X	X
Limpeza do quadro elétrico		X
Verificar terminais e conexões		X
Repassar a instalação elétrica (procurar por emendas ou possíveis partes vivas)	X	X
Ajustar quaisquer vibrações no ventilador		X
Limpeza dos condensadores e evaporadores	X	X
Limpeza dos filtros e dos gabinetes	X	X

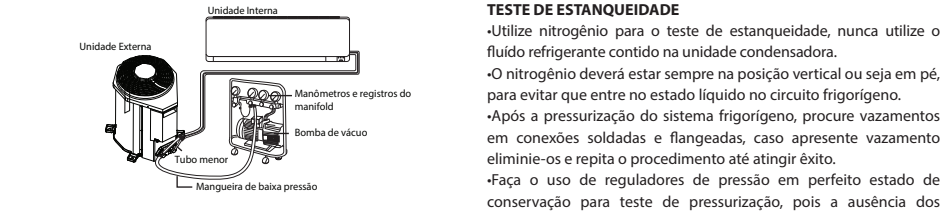
23

- Abra o registro da mesma em ¼ de volta (obs.: nota-se ruído do fluido refrigerante)
- Desconecte a mangueira da válvula de serviço (situada na válvula de 3 vias).
- Recoloque a tampa da válvula de serviço e aperte.
- Remova a tampa da válvula de 3 vias.
- Abra o registro (da mesma) completamente.
- Recoloque a tampa e re-aperte.
- Abra completamente o registro da válvula de 2 vias.
- Recoloque a tampa e re-aperte.
- As tampus das válvulas auxiliam na estanqueidade do sistema de resfriamento. Mantenha as mesmas sempre apertadas.
- Não deixe entrar ar no sistema de resfriamento, nem descarregar fluido refrigerante ao transportar o aparelho.
- Teste o condicionador de ar depois de terminar a instalação e registre os detalhes de funcionamento.
- Não a permanência de ar contendo umidade no ciclo refrigerante pode provocar danos ao compressor.
- Depois de conectar a tubulação nas unidades interna e externa, retire o ar e a umidade do sistema de resfriamento usando uma bomba de vácuo, como abaixo indicado.

**Válvulas da Unidade Externa**



**NOTA:** Tampas e registros: abrir no sentido anti-horário.



14

**FUNÇÃO SMART**

**Smart Life Philco**

-Verifique a distância entre o aparelho e o roteador sem fio (rede Wi-Fi).

-Se a distância entre o aparelho e o roteador sem fio estiver muito distante, o sinal será fraco. Pode demorar para se registrar ou a instalação pode falhar.

-Desligue os Dados móveis ou Dados de Celular do seu smartphone.

-Conecte seu smartphone ao roteador sem fio.

**OBSERVAÇÃO:**  
**Para verificar a conexão Wi-Fi no painel do produto está acima.**

-Smart Life Philco não é responsável por qualquer problema com a rede ou defeitos, mau funcionamento ou erros causados pela conexão de rede.

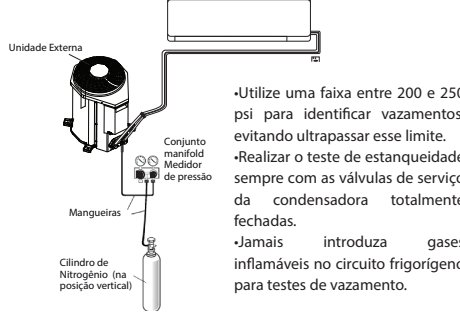
-Se o aplicativo apresentar problemas para para conectar à rede Wi-Fi, pode ser que esteja muito distante do roteador. Adquira um repetidor Wi-Fi para melhorar a força do sinal Wi-Fi.

-A conexão do Wi-Fi pode não conectar ou pode ser interrompida devido ao ambiente da rede doméstica.

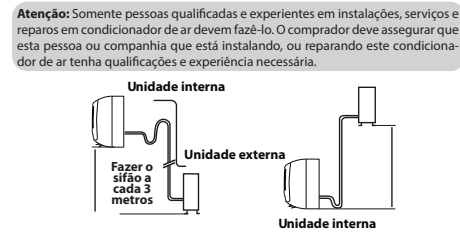
-Se o firewall do seu roteador sem fio está habilitado, desabilite ou adicione uma exceção para ele.

19

Tabela de Controle de Manutenções				
REVISÃO / MANUTENÇÃO	DATA MANUTENÇÃO	CNPJ AUTORIZADO / HOMOLOGADO	NOME DO TÉCNICO	ASSINATURA / CARIMBO
6 MESES				
1*				
2*				
3*				
4*				
5*				
6*				
7*				
8*				
9*				



**DIAGRAMA DE INSTALAÇÃO**



**Atenção:** Somente pessoas qualificadas e experientes em instalações, serviços e reparos em condicionador de ar devem faz-l-o. O comprador deve assegurar que esta pessoa ou companhia que está instalando, ou reparando este condicionador de ar, tenha qualificações e experiência necessária.

**Instalação do aplicativo**

- Ligue o ar, baixe o aplicativo Smart Life Philco no Google Play Store & Apple App Store no smartphone. Após ser instalado, será necessário criar uma conta no aplicativo.

**Smart Life Philco**

2. Clique na opção registrar e aceite a Política de Privacidade e Termo de acordo do usuário. Escolha o país, insira o e-mail para receber o código de verificação e configure uma senha.

20

**CERTIFICADO DE GARANTIA CONDICIONADOR DE AR**

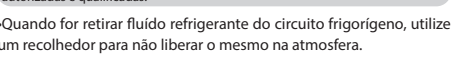
UTILIZE UMA EMPRESA CREDENCIADA/HOMOLOGADA PARA A INSTALAÇÃO DESTA EQUIPAMENTO E TENHA ASSEGURADA A GARANTIA TOTAL CONSTANTE NO MANUAL DO PROPRIETÁRIO. CASO CONTRÁRIO FICARÁ LIMITADO À GARANTIA LEGAL DE 90 (NOVENTA) DIAS.

Para que esta garantia tenha efeito é imprescindível a apresentação da nota fiscal de compra do produto. A fabricante solicita ao consumidor a leitura prévia do manual de instruções para a melhor utilização do produto. Conforme modelo a seguir:

CONDICIONADOR DE AR	
GARANTIA LEGAL*	90 DIAS
GARANTIA CONTRATUAL**	270 DIAS
GARANTIA TOTAL***	360 DIAS
GARANTIA COMPRESSOR****	10 ANOS

\*A GARANTIA LEGAL É DE 90 DIAS E TEM SEU INÍCIO NA DATA DE AQUISIÇÃO DO PRODUTO.  
 \*\* A GARANTIA CONTRATUAL SÓ É VÁLIDA SE UMA EMPRESA CREDENCIADA/HOMOLOGADA PHILCO EFETUAR A INSTALAÇÃO DESTA EQUIPAMENTO E MEDIANTE A APRESENTAÇÃO DA NOTA FISCAL.  
 \*\*\* A GARANTIA TOTAL É A SOMA DA GARANTIA LEGAL MAIS A GARANTIA CONTRATUAL, ATRIBUÍDA AO PRODUTO.

**UNIDADE INTERNA**  
 Ligue o cabo de alimentação à unidade interna. Conecte também os cabos de interligação, ligando os fios nos terminais do painel de controle de ambas as unidades, conforme esquema de ligação. Para alguns modelos, é necessário retirar o gabinete do produto para efetuar as ligações ao terminal da unidade interna.



**NOTA:** Especificação do fusível de entrada da placa controladora (PC): Fusível de corrente 250V / 15A.

**UNIDADE EXTERNA**

- Retire a porta de acesso da unidade, desapertando o parafuso.
- Ligue os fios aos terminais no painel de controle um por um, no modo indicado.
- Fixe os cabos de interligação no painel de controle com uma abraçadeira (não acompanha o produto).
- Volte a montar a porta de acesso na posição original e aperte o parafuso.
- Deve-se instalar um dispositivo de desconexão (disjuntor) para desligar todas as linhas de fornecimento de energia elétrica adequadamente.

**ADVERTÊNCIA**

**RISCO DE CHOQUE ELÉTRICO**

Retire o plugue da tomada antes de realizar qualquer serviço de manutenção ou limpeza.  
 Recoloque todas as partes antes de ligar o produto.  
 Não seguir essa instrução pode ocasionar risco de vida, incêndio ou choque elétrico.

3. Clique em adicionar dispositivo e selecione "Ar condicionado Wi-Fi".

4. Pressione 6 x a tecla DISPLAY controle remoto para ativar a função Wi-Fi.

**Display**

21

**CUIDADO:** 1. Use um circuito de alimentação individual, especificamente para o Condicionador de Ar. Quanto ao método de ligação, consulte o esquema do circuito no interior da porta de acesso.  
 2.Certifique-se de que a seção do cabo está em conformidade com as especificações da fonte de alimentação. (Consulte a tabela de especificações dos cabos abaixo).  
 3.Verifique os fios e certifique-se de que estão bem fixos após a ligação dos cabos.



**UNIDADE EXTERNA**

- Retire a porta de acesso da unidade, desapertando o parafuso.
- Ligue os fios aos terminais no painel de controle um por um, no modo indicado.
- Fixe os cabos de interligação no painel de controle com uma abraçadeira (não acompanha o produto).
- Volte a montar a porta de acesso na posição original e aperte o parafuso.
- Deve-se instalar um dispositivo de desconexão (disjuntor) para desligar todas as linhas de fornecimento de energia elétrica adequadamente.

**CUIDADO:** Não introduza suas mãos ou dedos, nem coloque objetos dentro da grelha de descarga de ar na unidade externa, pois o ventilador gira em velocidades muito altas e pode causar sérios danos pessoais.

- 5.Confirme se o símbolo Wi-Fi está piscando no painel do aparelho e confirme no aplicativo do smartphone.

6. Insira o SSID e senha do roteador e confirme.

**Display**

**CUIDADO:** Os cabos de interligação não acompanham o produto, utilizar cabos com certificação IEC 60245-57 com cobertura de poliuretano. Verificar especificações abaixo.

Modelo	Cabo de alimentação / Área transversal nominal (Mínima)	Modelo	Cabo de interligação / Área transversal nominal (Mínima)
9000BTU/h	1.0mm² X 3	9000BTU/h	1.0mm² X 4
12000BTU/h		12000BTU/h	
18000BTU/h	1.5mm² X 3	18000BTU/h	1.5mm² X 4
24000BTU/h		24000BTU/h	
30000BTU/h	2.5mm² X 3	30000BTU/h	2.5mm² X 4
36000BTU/h		36000BTU/h	

**ATENÇÃO:** O acesso ao plugue deve ser garantido mesmo após a instalação do aparelho, para poder desligá-lo caso seja necessário. Se isso não for possível, ligue o equipamento a um dispositivo de comutação bipolar com separação entre contatos de pelo menos 3mm situado numa posição acessível mesmo após a instalação.

**ATERRAMENTO**

- Para sua segurança ligue seu produto somente em tomadas que possuam um fio terra efetivo. O aterramento incorreto do produto pode resultar em choque elétrico ou outros danos pessoais.
- O aterramento da rede elétrica deve estar de acordo com a NBR5410 - Instalações elétricas de baixa tensão.
- Caso tenha alguma dúvida sobre o aterramento existente em sua tomada consulte um eletricista de sua confiança.
- Tomadas**
- No caso de utilizar cabo de alimentação, ligue seu produto a uma tomada exclusiva com o mesmo padrão do plug do seu produto.

16

7. Aguarde a conexão e conclua a operação

Pronto! Agora você pode controlar o ar condicionado pelo seu smartphone de qualquer lugar.

22

**A GARANTIA ESTARÁ CANCELADA NOS SEGUINTE CASOS:**

- Houver modificações das características originais de fábrica ou ainda sofrer alterações ou consertos por pessoas ou entidades não credenciadas/homologadas pela Fabricante;
- Houver alteração e/ou remoção do número de série ou da etiqueta de identificação do aparelho;
- Aparelho ligado em rede com tensão diferente da especificada na etiqueta de identificação;
- Qualquer instalação diversa da recomendada no manual do proprietário;
- Não sejam seguidas as recomendações de conservação e manuseio, conforme manual;
- Uso incorreto, quedas, batidas ou negligências no cuidado e conservação;
- Caso algum componente apresente defeito de fabricação durante o período de garantia este será, sempre que possível, reparado ou em último caso substituído por igual ou equivalente.

-Nunca ligue seu produto utilizando extensões ou adaptadores tipo "T" para mais de um produto. Este tipo de ligação pode gerar sobrecarga na rede elétrica prejudicando o funcionamento do produto e resultando em risco de acidentes.

**ESQUEMA DE LIGAÇÕES**

Certifique-se de que os fios da unidade externa e o número de terminais são os mesmos que os da unidade interna.

**NOTA:** Este aparelho foi desenvolvido para operar em tensão de 220V. Caso sua região forneça somente 127V é obrigatório utilizar uma ligação bifásica (consulte eletricista qualificado).

ESPECIFICAÇÕES TÉCNICAS	9000BTU/h	12000BTU/h	18000BTU/h	24000BTU/h	30000BTU/h	36000BTU/h
Diâmetro do tubo de líquidos	6,35mm (1/4")					
Diâmetro do tubo de gás	3/8" (9,5mm)		1/2" (12,7mm)		5/8" (15,9mm)	
Máxima distância entre unidade interna e externa	15m		25m			
Comprimento do tubo com carga padrão de fábrica	5m					
Adição de carga gás refrigerante (Quando a tubulação for >3m)	15g/m		25g/m			
Máxima altura entre a unidade interna e externa	10m					
Tipo do gás refrigerante	R32					

**NOTA:** O paramento deve ser realizado com o smartphone na mesma rede Wi-Fi após esta etapa, o ar condicionado poderá ser controlado de qualquer conexão com internet.

17

**CÓD HOMOLOGAÇÃO 05845-19-11765**

Modelo da placa: TYWEIS

"Este equipamento não tem direito a proteção contra interferência prejudicial e não pode causar interferência em sistemas devidamente autorizados."

obedeirão os seguintes critérios:  
**a)** Para situações existentes nos primeiros 90 (noventa) dias seguintes à data de emissão da nota fiscal de venda ao consumidor, as despesas serão suportadas pelo fabricante;

**b)** Para situações existentes após o 91º (nonagésimo primeiro) dia seguinte à data de emissão da nota fiscal de venda ao consumidor, as despesas serão suportadas única e exclusivamente pelo consumidor;

**c)** Despesas decorrentes e consequentes de instalação de peças que não pertencam ao aparelho são de responsabilidade única e exclusiva do consumidor.

Qualquer reparos ou componentes substituídos após a data em que se extingue esta Garantia serão cobrados integralmente do usuário.

-A Fabricante não autoriza nenhuma pessoa ou entidade a assumir, em seu nome, qualquer outra responsabilidade relativa à garantia de seus produtos, além das aqui explicitadas.  
 -A Fabricante reserva-se o direito de alterar as características gerais, técnicas e estéticas de seus produtos sem prévio aviso.  
 -Esse certificado de garantia é válido para produtos vendidos no território brasileiro.  
 -Para sua tranquilidade mantenha esse certificado de garantia e o manual de instruções em local adequado e de fácil localização.  
 -A Fabricante prestará serviços de assistência técnica, tantos os gratuitos quanto os remunerados, somente nas localidades onde mantiver Postos Autorizados.

As despesas de deslocamento do Serviço Autorizado para aparelhos instalados fora do município de sua sede

**NOTA:** A tabela acima serve para avaliar se a carga de gás está de acordo com o sistema instalado. Para confirmação da correta carga de gás, realizar os testes de avaliação conforme Manual de Serviço (deve ser realizado por serviço autorizado).  
 Obs.: A instalação, assim como as tubulações, cabeamento elétrico, vedações, carga de gás adicional e outros itens necessários para instalação não acompanham o aparelho. São de responsabilidade do cliente/instalador.  
 -Após a instalação do produto sido realizada pela empresa contratada, verifique se procedimentos indispensáveis tenham sido realizado pelo instalador, tais como, teste de estanqueidade, cálculo de superaquecimento, destinação do sistema frigorígeno.  
**NOTA:** As especificações acima podem sofrer alterações sem aviso prévio. Os dados técnicos específicos de cada produto, encontram-se também na etiqueta técnica, fixada no aparelho.

23

